

Redes geobiológicas y
tecnopatías en una Clínica
Antienviejecimiento:
Influencia sobre el
diagnóstico y tratamiento
en Medicina Biológica

Tesina realizada por Ignacio Galán
Zaragoza, Junio 2008

Agradecimientos

Al centro de Medicina Biológica y Antiaging
BIOSALUD y en particular a Mariola por colaborar en las
pruebas realizadas

Introducción

Motivación para la realización de la Tesina

Hemos vivido hasta ahora un época analítica, de disección, fragmentadora pura para comprender, en la que era importante saber mucho de una parcela muy concreta, perdiendo el punto de vista integrador y de unidad del individuo, aislándolo de todo tipo de influencias externas, incluso las provenientes de la Tierra y las del Cielo.

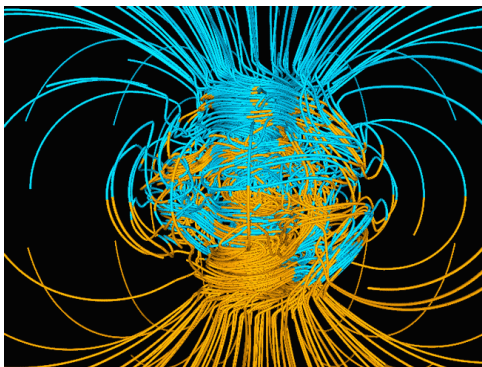
Estamos en un momento de cambio en el que muchas personas se han dado cuenta que el ser humano había perdido esa conexión con la Tierra y con el Cielo. A nivel médico, ya hay terapias holísticas que contemplan tanto los diagnósticos como los tratamientos desde un punto de vista más integral, ayudándose de análisis objetivos que van corroborando lo que ya se sabía en otras Medicinas ancestrales como la Medicina Tradicional China, la Ayurvedica, las Chamánicas del Nuevo Mundo y otras muchas en las que la unidad con la Tierra estaba más patente.

Queremos con esta Tesina realizada como colofón del curso de Especialista de Medicina Biológica y Antienvjecimiento, verificar con aparatos y técnicas actuales, la influencia de los campos electromagnéticos (**CEM**) provenientes de la Tierra , del Cielo y los nuevos creados por la civilización humana (llamados por algunos como tecnopatías) sobre el campo electromagnético del individuo y la posibilidad corregir o modificar éstos para que no afecten a nuestra salud, con técnicas cuyo origen se remonta a los orígenes del Feng Shui y posteriormente, a la Geobiología.

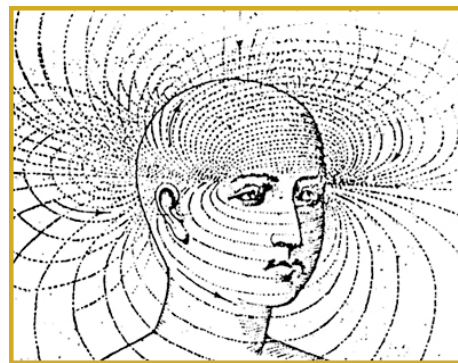
Estos campos electromagnéticos pueden explicar el bloqueo a tratamientos bien instaurados a priori en las personas que están influenciadas por aquellos y que afectan de forma nefasta sobre la salud por lo que es conveniente valorarlos para conseguir buenos resultados en nuestros diagnósticos y terapias.

De la formación como Experto en Feng Shui que soy, vamos a obviar los consejos lógicos y de sentido común que se dan en cualquier libro de los muchos que existen actualmente en el mercado sobre el tema y que es un desarrollo de la teoría de los Cinco Elementos de la Medicina Tradicional China, y nos vamos a centrar en una parte coincidente con la Geobiología, como son CEM que producen las corrientes de agua subterráneas y los provenientes de los aparatos y redes eléctricas, de los emisores de ondas y teléfonos móviles y las redes de Peyré (publicación en 1947), Hartman y de Curry sobre todo, que son las que nos van a proporcionar el ambiente energético del lugar.

Hemos de desechar una idea muy extendida que nos dice que el estar de forma permanente, sea durmiendo o trabajando, sobre un cruce de estas líneas de Curry o Hartman es malo, y vemos que esto dependerá de la calidad energética del lugar, ya que estas bandas solo transmiten energía (del tipo que sea, bien positiva o negativa), y que los cruces de las citadas bandas actúan como meros amplificadores de la energía que se encuentra en el lugar.



Líneas del CEM de la Tierra



Líneas de los centros energéticos del Hombre

Conceptos. Historia

Las líneas de Hartman, o red H, fueron descubiertas por el doctor alemán Ernst Hartman meticoloso investigador y radiestesista de la universidad de Heidelberg y que murió en el año 1992 a los 76 años de edad. Se dedicó a estudiar la relación entre la radiación telúrica y la enfermedad, basándose en las teorías de Bagnoles de Orne en las que afirmaba haber descubierto mediante Radiestesia una red cuadrículada de emanaciones energéticas. Las líneas de Hartman tienen un grosor de unos 20 centímetros y forman una cuadrícula orientada norte-sur con una separación entre líneas de 2 metros y de 2,5 metros las del eje Este-Oeste. Su intensidad es variable por diferentes factores como la hora del día, cambios atmosféricos, fase lunar, eclipses y otras perturbaciones como corrientes de agua y cables eléctricos entre otros. Este tabicado energético geométrico atraviesa toda la materia y no permanece siempre idéntico, como ya hemos comentado. Fue también el doctor Hartman el que con sus experimentos y pruebas científicas verificó la afectación sobre la salud física y psíquica de las personas y demás seres vivos realizando mediciones de la resistencia eléctrica del cuerpo humano y las variaciones que experimentaba al desplazarse por un espacio. La medición de las redes telúricas y sus cruces se pueden realizar mediante radiestesia o con magnetómetros y otros sofisticados aparatos existentes en el mercado.

La gran red de Curry toma su nombre del médico e investigador alemán del mismo nombre (Manfred Curry), y están orientadas sus líneas en diagonal con respecto a las anteriores siguiendo los ejes Nordeste-Suroeste y Noroeste-Sureste. El grosor de las mismas es

de unos 50 centímetros y la separación entre ellas es de unos 4 metros. La red diagonal Curry es una retícula cosmo-magnética cargada eléctricamente.

De los laboriosos estudios realizados por el Doctor Manfred Curry, se entiende que los cruces cargados positivamente pueden generar una transformación en la polaridad del bioplasma celular; mientras que los cruces cargados negativamente, originan graves inflamaciones.

En la **Medicina Energética** implica el entender como el cuerpo crea y responde a los campos eléctricos, magnéticos y electromagnéticos incluyendo la luz, el sonido, así como otras formas de energía como el calor, presión, energía química, las ondas electromagnéticas y la gravedad. Estamos interesados en como el cuerpo produce estas diferentes clases de energías y como estas energías pueden ser aplicadas al cuerpo para efectos benéficos.

El término **Radiónica** fue inventado por estudiantes de Albert Abrams, considerado como padre de la misma, mediante la combinación de las dos palabras "radiación" y "electrónica". Esto implica que en la Radiónica es posible medir una fina "radiación" por medio de "instrumentos electrónicos" diseñados específicamente para este efecto. Tiene que ver con el contexto de los campos de "energías sutiles". El término "energías sutiles" se refiere a las formas de energía que actualmente no se pueden medir objetivamente (físicamente), porque son señales de muy baja amplitud que están enmascaradas dentro del "ruido" de los equipos eléctricos y señales de los mismos. Con la ayuda de un aparato, el operador será capaz de determinar alteraciones tales como la contaminación electro-magnética, toxinas, virus, bacterias, parásitos, alérgenos y los desequilibrios emocionales. También puede determinar alteraciones de los flujos de energía sutil de los órganos y propiciar su equilibrio. Los remedios homeopáticos

también pueden ser probadas y simulados.

La misma energía es la que impulsa nuestros sistemas y está presente en cada una de nuestras células. Así es como la medicina energética trabaja con las vibraciones del propio paciente y de las sustancias.

El fundador de Radiónica, **Albert Abrams** (1863 - 1924), recuerda que la inspiración acerca de los revolucionarios principios sobre el diagnóstico y la curación de las enfermedades acudió a él en Nápoles. Allí, el joven Abrams, vio como el famoso tenor italiano Enrico Caruso golpeaba suavemente una copa de cristal para arrancarle un tono puro. Tras retirarse rápidamente, cantaba la misma nota y resquebrajaba la copa. Este fenómeno de resonancia dirigió sus pasos hacia los notables descubrimientos que efectuaría posteriormente. Consideró que la causa de una enfermedad no es una infección por un microorganismo, sino un desequilibrio de los electrones dentro de las moléculas de las células humanas. En consecuencia, asumió la causa de la enfermedad como un fenómeno eléctrico. Abrams descubrió que los órganos, así como las bacterias, los virus e incluso la enfermedad en sí, se pueden hacer visibles con un dispositivo que muestra los valores de la resistencia eléctrica. El Dr. Abraham llegó a la conclusión que la enfermedad tiene que ser vista como un cambio en la colocación y la cantidad de electrones en la molécula, que produce un cambio en la estructura molecular de la célula y sólo después es que es posible ver en el microscopio el cambio en células individuales.

Desde que se comprobó que los tejidos humanos son conductores de electricidad, las bien establecidas leyes de la física dicen que el corazón, el cerebro y los nervios periféricos producen campos en el espacio alrededor del cuerpo y estos son llamados campos biomagnéticos. Esto se aplica tanto al cuerpo entero como a cada una de nuestras células y órganos.

Los Principios Biofísicos de la Terapia de Biorresonancia

Probablemente fue en 1930 cuando comenzó la aventura científica que nos permite entender esta técnica. El físico ruso *Georges Lakovsky* publicó entonces su libro *Teoría de la oscilación celular*, en el que afirmaba que "la vida es cuestión de ondas electromagnéticas y se basa en los principios de resonancia (capacidad de recibir cierta vibración y luego reproducirla) de las mismas". En otras palabras, las células son unidades de vida que reciben información y la emiten, siempre en base a los mismos principios.

La **Biorresonancia** es la ciencia de regular un ser vivo por medio de sus propias ondas electromagnéticas.

Está basada en la Biofísica y la Mecánica Cuántica, la cual establece que todos los seres vivos están compuestos por campos electromagnéticos y que todo proceso bioquímico está precedido por vibraciones y partículas subatómicas que dictan la conducta fisiológica individual.

Dichas oscilaciones pueden ser captadas por un aparato de Biorresonancia de la misma forma en que una radio puede captar diferentes frecuencias.

Para tal efecto, el equipo de Biorresonancia utiliza electrodos que se colocan en diferentes partes del cuerpo estableciendo una comunicación continua y directa en forma de circuito cerrado.

Estos electrodos están calibrados con el campo magnético de la Tierra y es por eso que la información que transmiten al equipo de Biorresonancia integra perfectamente las oscilaciones del organismo (oscilaciones fisiológicas).

Estas oscilaciones pueden ser interferidas por la presencia de otras oscilaciones, causadas por bacterias, virus, hongos, parásitos, metales pesados, toxinas, estados emocionales etc, (oscilaciones patológicas) lo que da como resultado una alteración en la

frecuencia, amplitud, intervalos, etc., ocasionando alteraciones en la función de los procesos Bioquímicos.

Lo curioso es que cuando una persona o uno de sus órganos se enferma, esto siempre es precedido por una oscilación patológica electromagnética que finalmente resulta en que el cuerpo o uno de sus órganos se enferme.

Este hecho contradice el punto de vista, todavía muy extenso, de que los procesos bioquímicos son la causa de las enfermedades. Examinemos sólo algunas de todas las evidencias presentadas para respaldar los hechos arriba mencionados. Primero, del libro de P. Tompkins y C. Bird titulado "La Vida Secreta de las Plantas" (Editorial Diana México) hemos tomado la siguiente evidencia abreviada:

Un equipo de investigadores trabajando en Texas State University encabezado por el Prof. E.J. Lund desarrollaron un método de medir el potencial eléctrico en las plantas. En una serie de experimentos llevados a cabo durante un periodo de más de 10 años, Lund mostró que las células de las plantas producen campos, corrientes y pulsos eléctricos. Además, Lund demostró que el crecimiento en las plantas es desencadenado más por estos "sistemas nerviosos" eléctricos que por hormonas de crecimiento, como se había supuesto anteriormente, y que las sustancias de crecimiento de las plantas son ordenadas, de hecho son transportadas por los campos generados eléctricamente en las células a esos lugares donde se sabe que el crecimiento sucede.

En su importante pero poco conocido libro "Bioelectric Fields and Growth" (Campos Bioeléctricos y el Crecimiento), el Prof. Lund escribió que la estructura dentro de las células de las plantas cambia casi media hora antes del momento en el cual la difusión de hormonas en las células puede hacerse activa y el crecimiento puede ser manifestado.

El físico alemán Dr. F.A. Popp y su grupo de investigación produjo una gran cantidad de evidencia de apoyo a la hipótesis de que toda vida es controlada por oscilaciones electromagnéticas.

El Dr. Popp nos decía: "Necesitamos reconsiderar el concepto de enfermedad. Me estoy refiriendo a enfermedad como una interrupción del campo electromagnético del cuerpo, antes de que se manifieste con síntomas físicos."

Los muchos miles de terapias exitosas en el área de bioenergía ultra fina (Biorresonancia) también atestiguan lo correcto de la declaración de que las oscilaciones electromagnéticas de los procesos biológicos son de sumo significado. Las oscilaciones electromagnéticas causan y controlan los procesos bioquímicos. Que un organismo u órgano esté saludable o enfermo es determinado, en el análisis final, por las oscilaciones electromagnéticas.

Un hecho a destacar aquí:

Igual que la electricidad, estas oscilaciones electromagnéticas pueden ser conducidas a través de un cable. Este hecho es confirmado probando medicamentos con la ayuda de medidas diagnósticas de electro acupuntura o realizando pruebas hechas con la ayuda de diagnóstico de pulso (prueba RAC según Nogier) usando el set transmisores/receptores también ofrece prueba de las oscilaciones electromagnéticas de los sistemas orgánicos que pueden ser conducidos o transmitidos a través de cables.

Otro hecho importante cuando se trata de comprender estos procesos es que cada órgano tiene su propia frecuencia específica. La frecuencia saludable de un órgano es igual en todos los seres humanos. Las enfermedades no son un cambio en estas frecuencias fisiológicas saludables. No, las enfermedades son causadas por

oscilaciones electromagnéticas adicionales que estorban el libre flujo de energía en un órgano u organismo. Esto da lugar a una congestión de energía que finalmente lleva a bloqueos de energía que pueden tener efectos extremadamente adversos sobre el libre flujo de oscilaciones electromagnéticas saludables. Las homotoxinas entonces empiezan a acumularse en esas áreas bloqueadas, tal y como lo describe la homotoxicología de Reckeweg.

El equipo de Biorresonancia posee un filtro que separa las oscilaciones fisiológicas de las patológicas y según el tipo de programa que se utilice se puede invertir la onda senoidal que representa la patología particular del paciente y eliminarlas. Simultáneamente se pueden amplificar las ondas fisiológicas, lo que significa, ayudar al proceso natural de regulación del organismo. Una vez que estos procesos se desarrollan, el cuerpo utilizará los principales órganos y vías de eliminación del organismo (Sistema linfático, colon, riñones, piel, pulmones) para eliminar las moléculas patológicas, partículas de desechos, etc.

El sistema de Biorresonancia es muy seguro, ya que de ninguna manera se pueden alterar o estimular de manera negativa las oscilaciones fisiológicas.

No existen efectos secundarios ni contraindicaciones con el uso de la Biorresonancia, aunque algunas personas no están acostumbradas a ver a su organismo activando sus Mecanismos de Defensa y sus Vías de Eliminación. Es compatible con los sistemas Tradicionales de Curación.

La Ciencia apoyada con la tecnología vanguardista, hacen de la Biorresonancia un ejemplo de los alcances que la Medicina puede lograr.

Desarrollo de la experiencia

La experiencia sobre la que estudiamos se desarrolla en una Clínica Antienviejimiento de Zaragoza (Biosalud).

El primer paso que realizamos es hacer el estudio Geobiológico en esa primera visita para determinar la condición energética del lugar donde va a tener lugar la experiencia y la localización de las líneas de Hartman y las de Curry que las reflejaremos en los planos correspondientes (ver páginas 19 y 20).

La cualidad energética del lugar nos va a dar la presencia o no de corrientes de agua subterráneas, composición del subsuelo, las fisuras o grutas internas, etc, y se va a transmitir a distancia por las bandas energéticas como son las líneas de Hartman y Curry hacia la superficie. Estas líneas o bandas son como tabiques etéreos verticales y también horizontales que están en todos los lugares del globo terráqueo y que es imposible escapar a su influencia.

En este caso, la localización e identificación de las diferentes redes se realizó mediante radiestesia.

Vamos a tener también en cuenta los CEM provenientes de redes y aparatos eléctricos y de electromedicina y teléfonos móviles. En este caso había dos localizaciones con CEM potentes (página 19), que corresponden a una sala con varios aparatos y donde se localiza el servidor de Internet y en la recepción donde se localizan ordenadores, fax, impresora y cuadro eléctrico. Hemos de indicar que, aun preocupándonos en disponer de una buena instalación eléctrica, con cable blindado, con toma a tierra, etc, siempre tendremos luces halógenas, ordenadores, otros aparatos varios y, por supuesto, de microondas y ondas de radiofrecuencia de las que no podremos escapar a su influencia.

Una vez recopilados todos estos datos, se determinan dos puntos

que corresponden a sendos cruces de líneas energéticas del lugar desde donde actuaremos cual acupuntura espacial con dos reguladores diferentes para comprobar el cambio de condiciones y de afectación sobre una persona voluntaria.

Existen multitud de aparatos y reguladores cuya valoración sería imposible en un trabajo de esta índole, así que nos hemos decantado por el uso de unos reguladores que se basan en las ondas de forma que emiten, uno de ellos realizado en piedra de obsidiana en el que está grabado un Pakua doble y que se ajusta mediante radiestesia en uno de los cruces elegidos. El otro regulador, más avanzado, se considera un regenerador biótico que reequilibra tanto las radiaciones cosmotelúricas como lo CEM, aumentando la cualidad biótica, en este caso, de la Clínica Antienvjecimiento en la que se realiza el estudio. Está compuesto de una parte física y otra metafísica, ya que no se puede dissociar lo sutil de la materia. Son los más eficaces y su vida es ilimitada. En la elección e instalación de un dispositivo regulador es necesario mucho tacto y prudencia. Es un trabajo que debe ser realizado por un especialista cualificado. Como protector eficaz, emite una onda vital benéfica que armoniza los efluvios energéticos del lugar con los de los ocupantes, reconstituyendo el campo vital natural. En la experiencia que nos trae, fue colocado en otro cruce de las líneas energéticas para comprobar los efectos actuando a distancia.

La detección, en la persona testigo, de la influencia de los CEM y de su posterior modificación tras los diferentes reguladores, se realiza con el aparato de biorresonancia RAYOCOMP POLAR puesto a nuestra disposición.

El RAYOCOMP POLAR es un



aparato de biorresonancia de última generación en el que se utilizan diferentes frecuencias que corresponden a los diferentes parámetros a testar. En el caso de Electrosmog o CEM corresponde a una frecuencia concreta del aparato que es la que se utiliza. Esta frecuencia es emitida por el mismo y a su vez lleva un sistema de detección que es sensible a las débiles modificaciones debidas al estrés que se produce en el cuerpo, dando la información pertinente.

Procedimiento de diagnosis

Tras la puesta en marcha del aparato y verificando su buen funcionamiento sin colocación alguna de correctores, la persona testigo se coloca en camilla y se le analiza mediante el RAYOCOMP POLAR, comprobándose con un producto testigo, que corresponde a una preparación de Phosphorus que es el elemento indicado para cuando se quiere realizar el diagnóstico de afectación por CEM. En el caso presente da un resultado positivo a tal afectación, aunque la persona testigo no es consciente de ningún tipo de signo físico que pudiera relacionarlo.

Se realiza la corrección con el primer regulador de obsidiana, y tras su ajuste, se procede a un nuevo análisis mediante el RAYOCOMP POLAR, verificando que desaparece la afectación del CEM.

Se procede a la retirada del regulador de obsidiana y a la colocación del segundo regulador tras un breve periodo de tiempo en otro cruce que nos pareció interesante y, tras su ajuste, se volvió a proceder a la medición con el aparato. De igual manera, el resultado fue la no afectación de los CEM en la persona, verificado por los resultados emanados del aparato de biorresonancia. En ambos casos, la afectación de los CEM en la persona queda modulada por la introducción en el ambiente y a distancia de cualquiera de los reguladores utilizados tras su ajuste.

Es de destacar que al cabo de 3 semanas de haber dejado uno de

los correctores en uno de los cruces de las líneas energéticas de la Clínica, mediante conversación con la persona que participó como testigo en la prueba, sí que apreció cambios positivos tras la regulación, ya que refirió menos dolores de cabeza tras la jornada laboral, cosa antes frecuente pero que lo achacaba como circunstancia normal. El mismo comentario sobre desaparición de cefaleas hizo otra de las personas de la Clínica que está en la recepción con otra zona con potente afectación por CEM entre teléfonos, monitores de ordenador, impresoras y fotocopidora y el cuadro eléctrico próximo a su lugar de trabajo. Esta sintomatología propia de afectación por CEM suele pasar desapercibida a las personas por no ser visibles la relación causa efecto y achacándolo mas bien al estrés del trabajo.

Conclusiones

A tenor de los resultados obtenidos en la experiencia realizada podemos sacar una serie de conclusiones:

- Estamos inmersos en el mundo civilizado actual en un "pool" electromagnético del que nos es imposible escapar.

- Según en qué áreas estemos expuestos, estos CEM pueden ser suficientemente potentes como para afectar tanto física como psicológicamente al ser humano si estamos expuestos de forma prolongada.

- Depende de cada persona y de su capacidad de adaptación a esos CEM la posibilidad de dar lugar a bloqueos energéticos que conllevan el desarrollo de patologías y nulas respuestas a tratamientos bien instaurados.

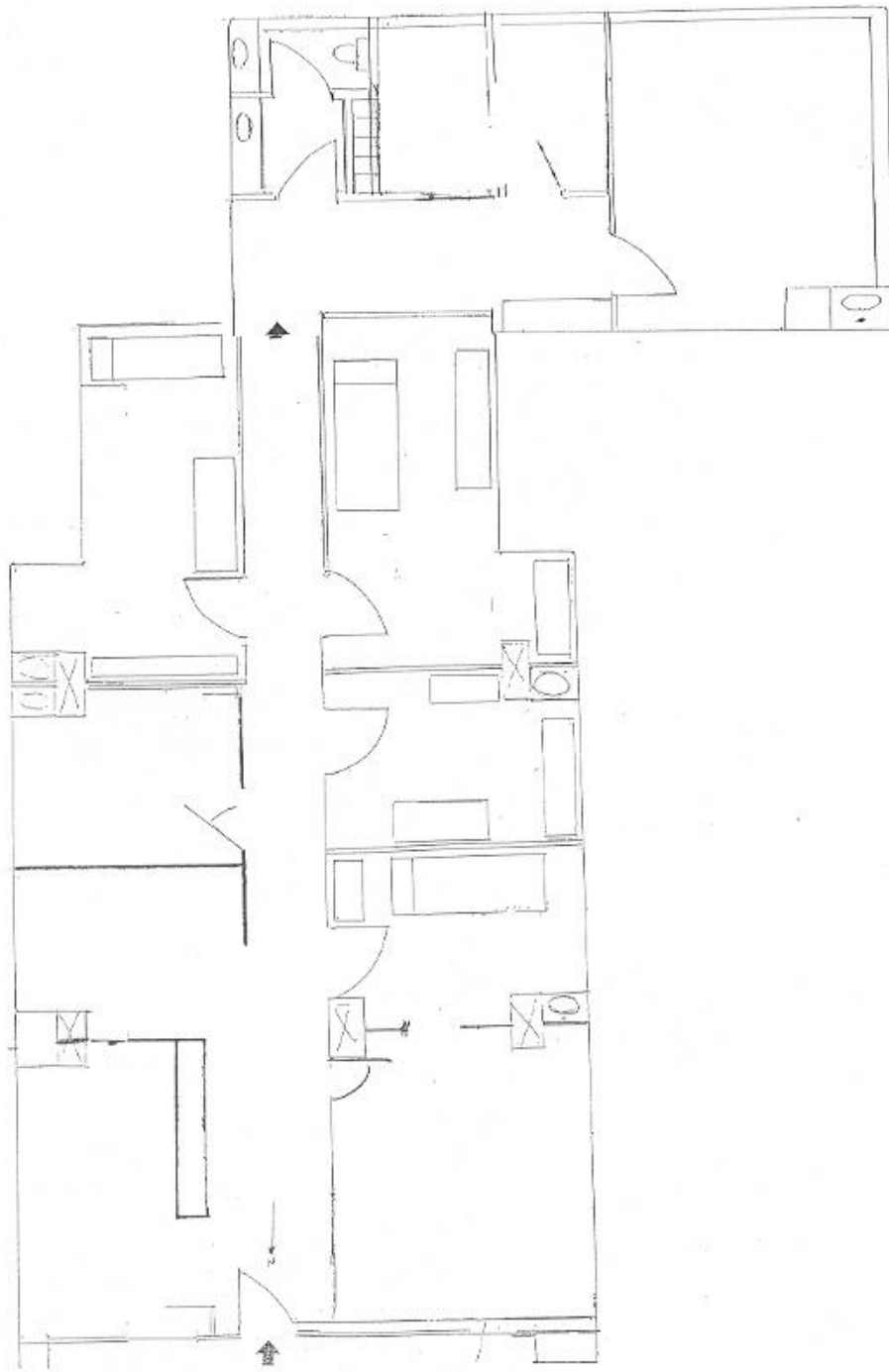
- Los CEM son uno de los factores a tener en cuenta en los protocolos de diagnóstico en nuestra Clínica Antienviejecimiento pues da lugar a síntomas vagos de malestar que no se corrigen con terapias bien instauradas.

- En las Consultas de Medicina Biológica y Antienviejecimiento se utilizan aparatos capaces de detectar en el ser humano estas afectaciones por CEM y que deben ser tenidas en cuenta dentro del procedimiento analítico general que se lleve a cabo en las mismas.

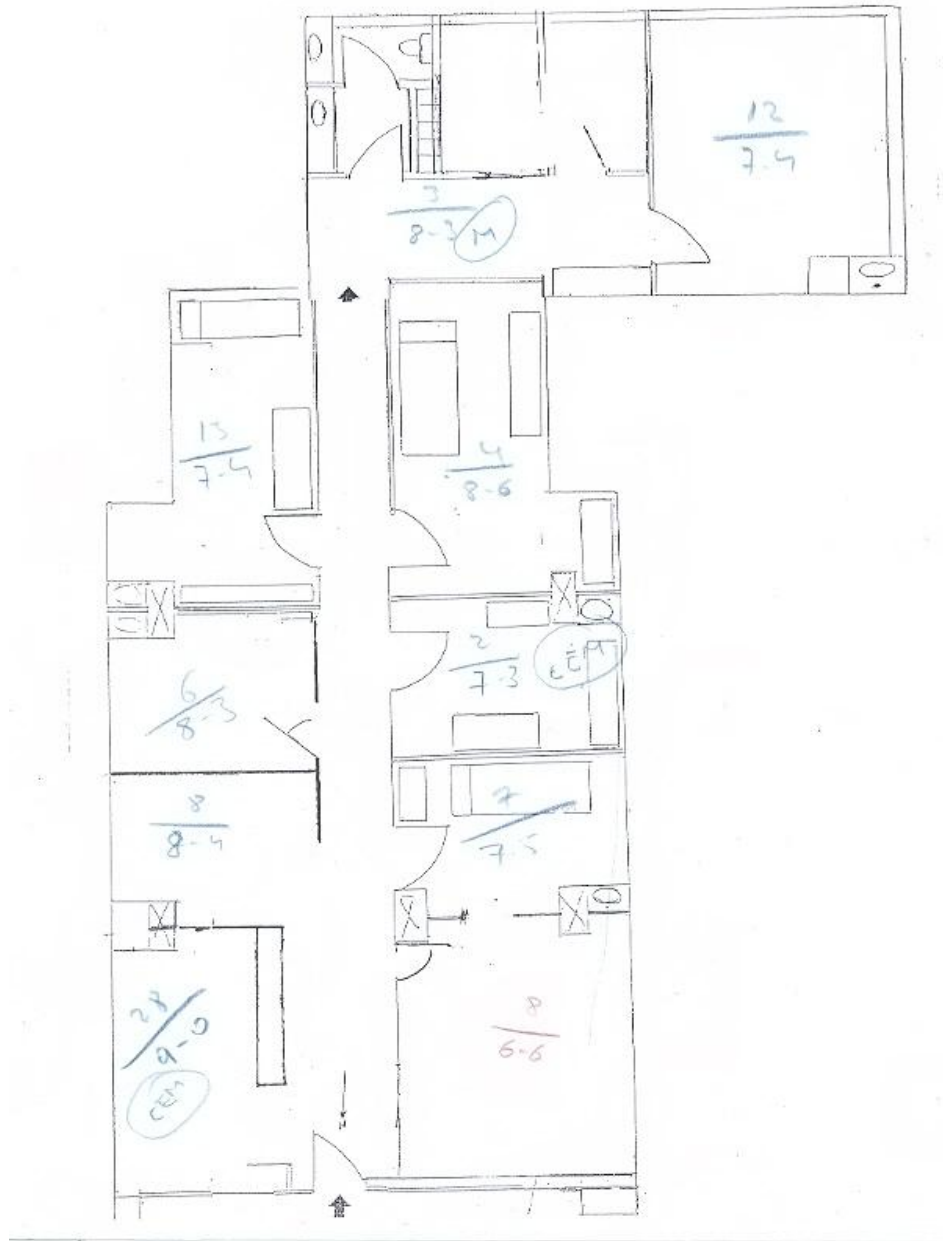
- Se ha de discriminar si la persona afectada por CEM lo es en su entorno habitual de trabajo y vivienda habitual o si lo es por el entorno de la Clínica donde se hace el estudio de Medicina Biológica y de Antienviejecimiento debido a la instalación o a los aparatos de la misma. De esta manera podemos ofrecer una solución

al problema.

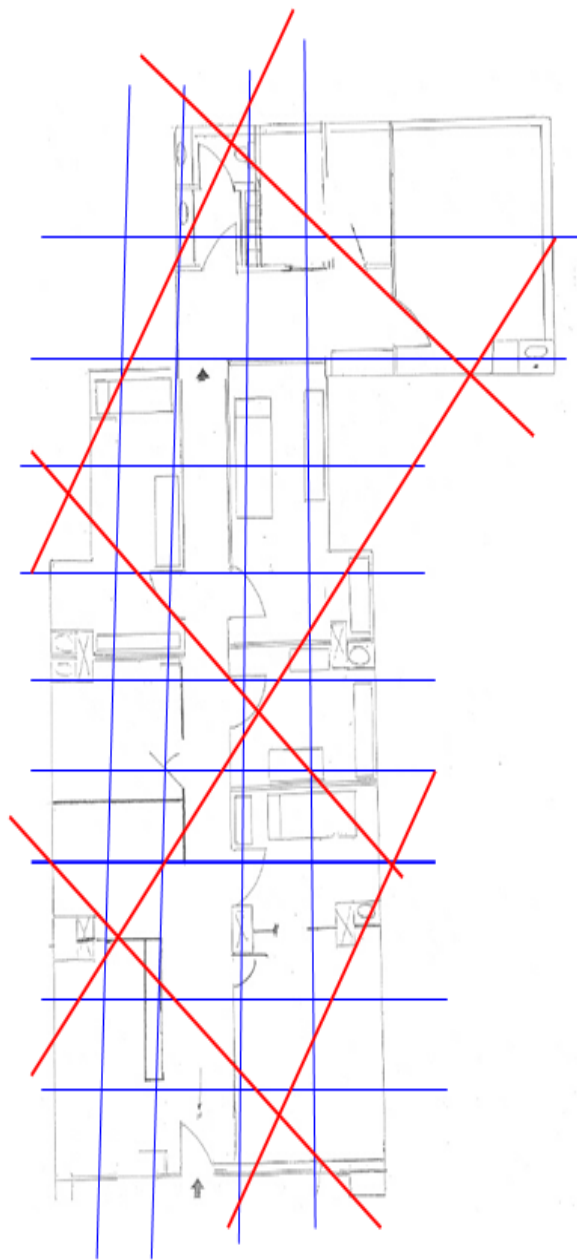
- Existen soluciones eficaces mediante diferentes métodos con técnicas y dispositivos para corregir el ambiente de electro polución tanto en la Clínica de Medicina Biológica y Antienviejecimiento como en los lugares de trabajo y vivienda habitual.



Plano del centro Antienvjecimiento



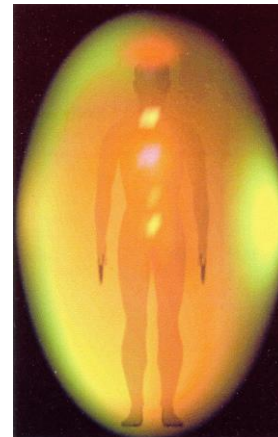
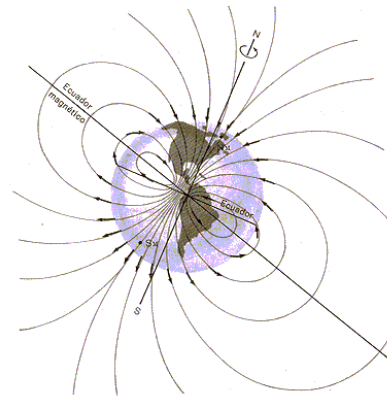
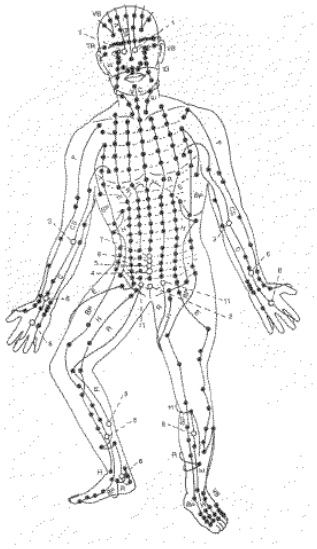
Mediciones energéticas indicando los CEM



Líneas de Curry y Hartman

"Lo que yo no sé no es nada comparado con todo lo que se sabe, lo que se sabe no es nada comparado con todo lo que se sabrá, y lo que se sabrá no es nada si lo comparamos con todo cuanto existe"

Citado por el Dr. Peyré



Ninguna solución es válida para siempre. Lo único que permanece eternamente es la danza entre usted y el entorno. Mientras haya vida.

BIBLIOGRAFIA

- 1 Mariano Bueno: "Vivir en casa sana". Ed. Martínez Roca. Barcelona, 1988
- 2 Mariano José Bueno Cortés: "¿Existen las Enfermedades Reumáticas?". Ed. Pirámide. Madrid, 1996
- 3 José Manuel Chica Casasola: "Feng Shui. La armonización energética paso a paso". El Taller del Hábitat. Barcelona, 2004
- 4 José Manuel Chica Casasola: "Feng Shui para bebés". Ed. Grijalbo. México, 2000
- 5 Richard Craze: "Todo lo que necesita saber sobre el Feng Shui". Ed. Ceac. Barcelona, 2001
- 6 María Jesús Del Aguila: "Feng Shui. La Armonía del entorno". Ed. LIBSA. Madrid, 2002
- 7 Ernest J. Eitel: Feng Shui. La Ciencia sagrada en la antigua China. Ed. Obelisco. Barcelona, 2001
- 8 Wilhelm Gerstrug, Jens Mehlhase: "Feng Shui. Manual completo de salud". Uriel Ed. Buenos Aires, 2001
- 9 Gill Hale: "Enciclopedia práctica del Feng Shui". Ed. Grijalbo. Barcelona, 2000
- 10 Stephen Karcher: "Como usar el I Ching". Ed. Grijalbo. México, 1999
- 11 Jacques La Maya: "Tu casa es tu salud". Ed. Sirio. Málaga, 1999
- 12 Kwan Lau: "Feng Shui. Reordene su entorno para la salud y el bienestar". Ed. EDAF. Madrid, 1998
- 13 Bernd Nossack: "Guia fácil del Feng Shui". Robin Book. Barcelona, 1998
- 14 Silvestre Pérez Pérez, Natividad Pérez Domingo: "Feng Shui para todos". Plaza y Janés ed. Barcelona, 2002
- 15 Marc Piquemal: "Exposición a campos electromagnéticos artificiales. ¿Dónde están los límites?". Revista EcoHabitar, n°

- 10, Pág. 40-42
- 16 Marc Piquemal: "Interacción EMF y estructura de hormigón armado". Revista EcoHabitar, nº 18, pág. 32-35
- 17 Marta Povo: "Mística del color y la geometría". MTM Ed. Barcelona, 2001
- 18 Guy-Charles Ravier: "Traité Pratique du Feng Shui" Ed. De L'Aire. Lausanne, 1991
- 19 Jon Sandifer: "El camino del Feng Shui". Ed. Urano. Barcelona, 2000
- 20 Carlos Sosa: "Feng Shui en el Entorno Urbano". Júpiter Ed. Caracas, 2001
- 21 Chu-Tung Shi, Chris Evans: "Diccionario de Feng Shui". Ed. Obelisco. Barcelona, 1999
- 22 Williams Spear: "Feng Shui". Robin Book. Barcelona, 1996
- 23 Lillian Too: "168 Trucos de Feng Shui para una vida feliz y tranquila". RBA, 2006
- 24 Maestro Wang: "100 Ideas para mejorar su casa con el Feng Shui". Ed. Abraxas. Barcelona, 2002